

中華民國114年度

新 北 市 總 預 算 案

新北市政府教育局主管

新北市地方教育發展基金
新北市林口區東湖國民小學

附屬單位預算之分預算
(非營業部分)

新北市林口區東湖國民小學編

新北市林口區東湖國民小學
新北市地方教育發展基金
目 次
中 華 民 國 114 年度

一、業務計畫及預算說明.....	第	1	-	4	頁
二、預算主要表					
1、基金來源、用途及餘絀預計表.....	第	5	-	5	頁
2、基金來源、用途及餘絀預計表說明.....	第	6	-	6	頁
3、現金流量預計表.....	第	7	-	7	頁
三、預算明細表					
1、基金來源明細表.....	第	8	-	8	頁
2、基金用途明細表.....	第	9	-	12	頁
四、預算附表					
單位(或計畫)成本分析表.....	第	13	-	13	頁
五、預算參考表					
1、5年來主要業務計畫分析表.....	第	14	-	14	頁
2、員工人數彙計表.....	第	15	-	15	頁
3、用人費用彙計表-依人員別.....	第	16	-	17	頁
4、用人費用彙計表-依用途別.....	第	18	-	19	頁
5、各項費用彙計表.....	第	20	-	22	頁
六、附 錄					
1、預計平衡表.....	第	23	-	23	頁
2、資本資產明細表.....	第	24	-	24	頁

新 北 市 林 口 區 東 湖 國 民 小 學

新 北 市 地 方 教 育 發 展 基 金

業務計畫及預算說明

中華民國 114 年度

壹、基金概況

一、設立宗旨及願景

- (一)本校依據「國民教育法」之規定辦理，以養成德、智、體、群、美五育均衡發展之健全國民為宗旨。
- (二)本校自 99 年度起依教育經費編列與管理法第 13 條規定設置「新北市地方教育發展基金」，以促進教育健全發展，提昇教育經費運用績效。

二、施政重點

- (一)培育五育兼備，多元性向發展之健全國民。
- (二)加強生活教育，引導人生正確價值方向和行為態度。
- (三)陶冶並平衡身心發展，促進並調和群己關係。
- (四)發揮輔導效能，防止高關懷學生中輟，建立友善校園。
- (五)精進教師專業知能，辦理教師專業評鑑，建立優質專業形象。

三、組織概況

本校設置校長 1 人，綜理全校校務，下設教務處、學務處、總務處、輔導室、人事室及會計室等單位，員額編制教師 72 人、職員 5 人、技工 1 人、工友 2 人，共計 81 人。

四、基金歸類及屬性

本基金係預算法第 4 條第 1 項第 2 款所定，特定收入來源，供特殊用途之特別收入基金，並編製附屬單位預算。

貳、業務計畫

單位：新臺幣千元

一、基金來源

來源別	本年度預算數	實施內容
財產收入	1,510	權利金收入 150 萬元、利息收入 1 萬元。
政府撥入收入	118,498	公庫撥款收入 1 億 1,849 萬 8 千元。
規費收入	900	使用規費收入 90 萬元。
其他收入	900	雜項收入 90 萬元。

二、基金用途

業務計畫	本年度預算數	實施內容
國民教育業務計畫	120,742	本年度預算編列 1 億 2,074 萬 2 千元，計有普通班 38 班、特教班 2.5 班，合計 40.5 班，學生人數 1,216 人；本計畫擬新購各科教學設備，充實各科教材，以提高教學效能，革新教學方法；辦理場地開放、藝文競賽、數位教學、科學推廣、學生輔導等項目，以期透過各項活動，強健學生身心體魄，增進學生生活智慧；配合校務推動行政處室支援工作，進而增進運作效能。
建築及設備業務計畫	1,566	本年度預算編列 156 萬 6 千元，計有其他設備 156 萬 6 千元，辦理充實各項教學及辦公設備、充實學校館藏圖書。

參、預算概要

一、基金來源及用途之預計

(一)本年度基金來源 1 億 2,180 萬 8 千元，較上年度預算數 1 億 5,316 萬 1 千元，減少 3,135 萬 3 千元，約 20.47%，主要係公庫撥款收入減少

所致。

(二)本年度基金用途 1 億 2,230 萬 8 千元，較上年度預算數 1 億 5,316 萬 1 千元，減少 3,085 萬 3 千元，約 20.14%，主要係營建及修建工程減少所致。

二、基金餘絀之預計

本年度基金來源及用途相抵後，差短為 50 萬元，較上年度預算數 0 元，增加 50 萬元，將移用以前基金餘額 50 萬元支應。

三、補辦預算事項：無。

肆、以前年度計畫實施成果概述

一、前(112)年度計畫實施成果概述：基金來源決算數 1 億 8,726 萬 3,830 元，基金用途決算數 1 億 8,485 萬 6,432 元，賸餘數 240 萬 7,398 元。

二、上年度已過期間(113 年 1 月 1 日至 6 月 30 日止)計畫實施成果概述：

(一)基金來源部分：勞務收入 81 萬 4,950 元、財產收入 3,518 元、政府撥入收入 1 億 1,992 萬 9,206 元、其他收入 1,000 元。

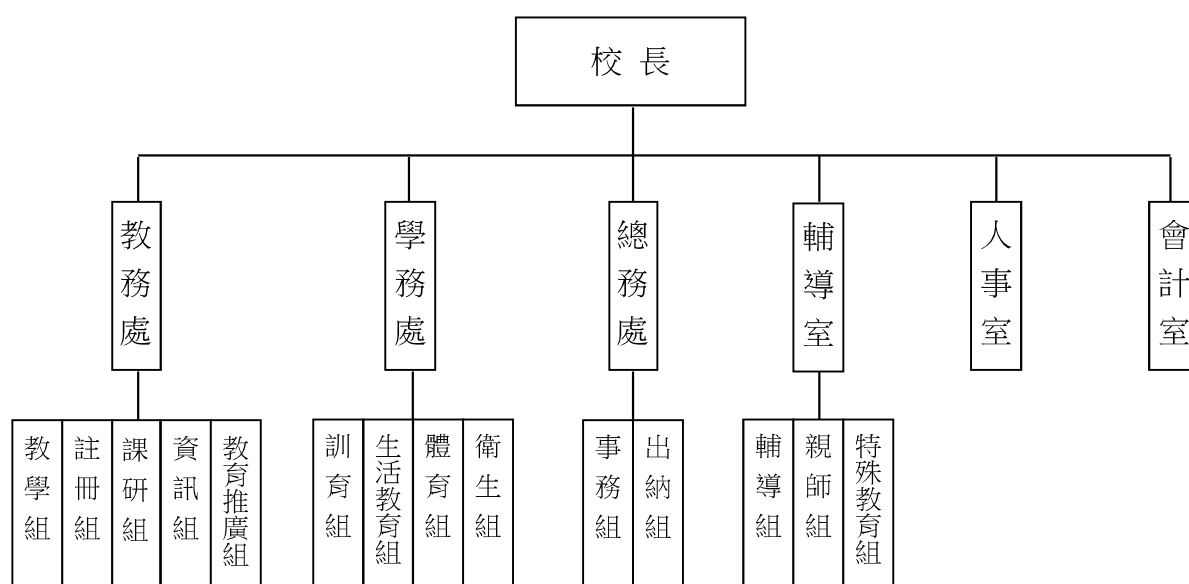
(二)基金用途部分：國民教育業務計畫 4,417 萬 8,954 元、建築及設備業務計畫 0 元。

(三)總計 113 年上半年賸餘數 7,656 萬 9,720 元。

伍、組織系統圖

新北市林口區東湖國民小學

組 織 系 統 圖



員額編制表																						
教育人員					公務人員												技工工友				編制員額總計	
總班級數	總教師人數	校長	教保員	專任運動教練	組長	幹事	護理師或護士	營養師	主任(人)	助理員(人)	書記(人)	人事管理員	主任(會)	佐理員(會)	會計員	留用人員	合計	技工	工友	廚工		合計
40.5	72	1				1	2		1				1				5	1	2	0	3	81

新北市林口區東湖國民小學
 新北市地方教育發展基金
基金來源、用途及餘絀預計表
 中華民國114年度

單位：新臺幣千元

前年度決算數	項 目	本年度預算數	上年度預算數	比較增減(一)
187,264	基金來源	121,808	153,161	-31,353
891	勞務收入	0	1,200	-1,200
891	服務收入	0	1,200	-1,200
1,605	財產收入	1,510	1,210	300
1,600	權利金收入	1,500	1,200	300
5	利息收入	10	10	0
184,730	政府撥入收入	118,498	150,751	-32,253
184,730	公庫撥款收入	118,498	150,751	-32,253
0	規費收入	900	0	900
0	使用規費收入	900	0	900
37	其他收入	900	0	900
37	雜項收入	900	0	900
184,856	基金用途	122,308	153,161	-30,853
58,108	國民教育計畫	120,742	90,342	30,400
58,108	國民小學教育	120,742	90,342	30,400
126,748	建築及設備計畫	1,566	62,819	-61,253
412	土地購置	0	0	0
93,424	營建及修建工程	0	61,723	-61,723
313	交通及運輸設備	0	0	0
32,599	其他設備	1,566	1,096	470
2,407	本期賸餘 (短絀－)	-500	0	-500
822	期初基金餘額	3,230	822	2,407
0	解繳公庫	0	0	0
3,230	期末基金餘額	2,730	822	1,907

備註：

新北市林口區東湖國民小學
新北市地方教育發展基金
基金來源、用途及餘絀預計表說明
中華民國 114 年度

壹、基金來源：

- 一、財產收入：本年度預算數為 151 萬元，主要為權利金收入 150 萬元、專戶利息收入 1 萬元。
- 二、政府撥入收入：本年度預算數為 1 億 1,849 萬 8 千元，主要為市庫撥款收入 1 億 1,849 萬 8 千元。
- 三、規費收入：本年度預算數為 90 萬元，主要為場地租借收入 90 萬元。
- 四、其他收入：本年度預算數為 90 萬元，主要為太陽光電發電系統設置售電收入 90 萬元。

貳、基金用途：

- 一、國民教育業務計畫：本年度預算數為 1 億 2,074 萬 2 千元，主要擬新購各科教學設備，充實各科教材，以提高教學效能，革新教學方法；辦理場地開放、藝文競賽、數位教學、科學推廣、學生輔導等項目，以期透過各項活動，強健學生身心體魄，增進學生生活智慧；配合校務推動行政處室支援工作，進而增進運作效能。
- 二、建築及設備業務計畫：本年度預算數為 156 萬 6 千元，包括其他設備 156 萬 6 千元，主要係辦理充實各項教學及辦公設備、充實學校館藏圖書。

新
北
市
林
口
區
東
湖
國
民
小
學
新
北
市
地
方
教
育
發
展
基
金
現
金
流
量
預
計
表
中
華
民
國
114
年
度

單位：新臺幣千元

項	目	預	算	數	說	明
業務活動之現金流量						
本期賸餘(短絀)				-500		
調整非現金項目				0		
流動資產淨減(淨增)				0		
流動負債淨增(淨減)				0		
業務活動之淨現金流入(流出)				-500		
其他活動之現金流量						
增加短期債務及其他負債				0		
增加其他負債				0		
增加其他資產				0		
增加其他資產				0		
其他活動之淨現金流入(流出)				0		
現金及約當現金之淨增(淨減)				-500		
期初現金及約當現金				15,763		
期末現金及約當現金				15,263		

註：

新北市林口區東湖國民小學
 新北市地方教育發展基金
基金來源明細表
 中 華 民 國 114年 度

單位：新臺幣千元

科目及業務項目	單 位	預 算 數			說 明
		數量 (業務量)	利(費)率	金 額	
財產收入				1,510	
權利金收入	年	1	1,500,000	1,500	體育館委外經營權利金(收支併列)
利息收入	年	1	10,000	10	專戶利息收入
政府撥入收入				118,498	
公庫撥款收入	年	1	118,498,000	118,498	市庫撥款收入
規費收入				900	
使用規費收入	年	1	900,000	900	場地租借(收支併列)
其他收入				900	
雜項收入	年	1	900,000	900	太陽光電發電系統設置售電收入(收支併列)
總 計：				121,808	

新北市林口區東湖國民小學
 新北市地方教育發展基金
基金用途明細表
 中華民國114年度

單位：新臺幣千元

前年度 決算數	業務計畫及 用途別科目	本年度 預算數	上年度 預算數	計畫內容說明
58,108	53 國民教育計畫	120,742	90,342	
58,108	532 國民小學教育	120,742	90,342	
54,051	1 用人費用	113,080	84,603	
35,923	11 正式員額薪資	77,250	57,682	
823	113 職員薪金	0	0	
35,101		77,250	57,682	教職員薪資
4,097	12 聘僱及兼職人員薪資	554	304	
254	122 約僱職員薪金	0	0	
3,458	124 兼職人員酬金	0	0	
385		500	250	兼代課鐘點費
0		54	54	國小兼任輔導教師減課鐘點費
764	13 加(夜)班費	1,600	1,680	
26	131 延長工時加班費	200	250	場地租借(收支併列)-相關人員業務加班費
15		0	250	
0		200	0	太陽光電發電系統設置售電收入(收支併列)-相關人員業務加班費
723	134 未休假加班費	1,200	1,180	未休假加班費
5,686	15 獎金	16,703	12,200	
2,555	151 考績獎金	7,430	5,900	教職員考績獎金
3,049	152 年終獎金	9,273	6,300	教職員年終獎金
83		0	0	
3,835	16 退休及卹償金	8,312	6,100	
71	161 職員退休及離職金	0	0	
227		312	100	長期代理代課教師退職準備金
3,536		8,000	6,000	教職員退撫基金提撥
3,745	18 福利費	8,661	6,637	
3,404	181 分擔員工保險費	6,815	5,100	教職員工公保、勞保、健保
76		0	0	
25	183 傷病醫藥費	226	169	教職員健康檢查費
169	18Y 其他福利費	420	368	教職員休假補助費(10日內)
71		1,200	1,000	公教人員各項補助(婚喪及生育補助、子女教育補助相關費用)
2,837	2 服務費用	5,210	4,699	
739	21 水電費	2,293	2,510	
40	212 工作場所電費	450	450	場地租借(收支併列)-電費
0		0	227	
0		500	0	電費
683		573	1,032	電費
0		0	291	
0		0	450	
0		700	0	太陽光電發電系統設置售電收入(收支併列)-電費
16	214 工作場所水費	70	60	水費

新北市林口區東湖國民小學
 新北市地方教育發展基金
基金用途明細表
 中華民國114年度

單位：新臺幣千元

前年度 決算數	業務計畫及 用途別科目	本年度 預算數	上年度 預算數	計畫內容說明
8422	郵電費	70	80	
25221	郵費	10	30	郵資
59222	電話費	60	50	電話費
523	旅運費	100	100	
5231	國內旅費	100	100	國內旅費-校外教學
24925	修理保養及保固費	390	152	
0255	機械及設備修護費	40	0	教學及辦公設備修繕
30		40	0	場地租借(收支併列)-機電設備修護費
48		70	48	電腦設備及維護管理費
0257	雜項設備修護費	20	20	校園AED維護費
11		90	0	場地租借(收支併列)-電梯保養維護費
160		26	24	飲水設備維護費
0		104	60	教學儀器及什項設備修護費
1,59927	一般服務費	2,170	1,717	
2276	佣金、匯費、經理費及手續費	0	0	
13279	外包費	0	0	
15		0	0	
60		60	60	校園保全服務費
624		936	624	庶務性工作委外辦理費用
78327D	計時與計件人員酬金	890	856	校園門禁安全維護費-僱用專人值勤2人薪資、保險、年終工作獎金及退職準備金
0		50	0	場地租借(收支併列)-校園門禁安全維護費-僱用專人值勤2人加班費
10227F	體育活動費	234	177	教職員文康活動費
8828	專業服務費	115	68	
46285	講課鐘點、稿費、出席審查及查詢費	50	50	講師鐘點費及專家學者出席費
0287	委託檢驗(定)試驗認證費	30	0	高低壓供電電氣技工維護費
1828Y	其他專業服務費	18	18	校園環境維護費用
240		0	0	
7229	公共關係費	72	72	飲水機水質檢測費用
72291	公共關係費	72	72	首長特別費(6,000元*12月)
8233	材料及用品費	1,575	370	
82332	用品消耗	1,575	370	
720321	辦公(事務)用品	282	169	辦公費-辦公及教學相關用品
0		70	0	場地租借(收支併列)-辦公(事務)用之消耗及非消耗品

新北市林口區東湖國民小學
 新北市地方教育發展基金
基金用途明細表
 中華民國114年度

單位：新臺幣千元

前年度 決算數	業務計畫及 用途別科目	本年度 預算數	上年度 預算數	計畫內容說明
0321	辦公(事務)用品	50	0	體育館委外經營權利金(收支併列)-辦公(事務)用之消耗及非消耗品
0		0	90	
35326	食品	0	0	
0328	醫療用品(非醫療院所使用)	3	3	健康中心衛生保健費
2232Y	其他用品消耗	6	6	推動學校健康促進政策經費
46		14	14	特教班教材編輯費
0		14	14	特教班常年事務費
0		47	34	運動會相關經費
0		23	20	社團活動經費
0		20	20	畢業典禮活動相關經費
0		615	0	學生戶外學習活動相關經費
0		431	0	運動會相關經費
794	租金、償債、利息及相關手續費	250	60	
7945	雜項設備租金	250	60	
56451	雜項設備租金	250	60	辦公費-影印機租金
22		0	0	
3187	會費、捐助、補助、分攤、照護、救濟與交流活動費	627	610	
171	會費	2	1	
1713	職業團體會費	2	1	護理師護士公會會費
28972	捐助、補助與獎助	552	533	
212726	獎助學員生給與	42	25	國小低收入戶學生助學金
0		350	391	低收入戶、中低收入戶、身心障礙及家庭突遭變故學生午餐補助
0		36	24	國小原住民學生獎學金
6072Y	其他捐助、補助與獎助	69	51	國小兒童節禮物
17		0	0	
0		55	42	教師節紀念品
1174	補貼、獎勵、慰問、照護與救濟	43	46	
11743	獎勵費用	43	46	資深優良教師獎勵金
1775	競賽及交流活動費	30	30	
17751	技能競賽	30	30	參加各項競賽活動相關費用
126,7485M	建築及設備計畫	1,566	62,819	
4125M1	土地購置	0	0	
4125	購建固定資產、無形資產、非理財目的之長期投資及營舍與設施工程支出	0	0	

新北市林口區東湖國民小學
 新北市地方教育發展基金
基金用途明細表
 中華民國114年度

單位：新臺幣千元

前年度 決算數	業務計畫及 用途別科目	本年度 預算數	上年度 預算數	計畫內容說明
41251	購建固定資產	0	0	
412512	興建土地改良物	0	0	
93,4245M2	營建及修建工程	0	61,723	
93,4245	購建固定資產、無形資產、非理財目的之長期投資及營舍與設施工程支出	0	61,723	
93,42451	購建固定資產	0	61,723	
93,424513	擴充改良房屋建築及設備	0	61,723	
3135M3	交通及運輸設備	0	0	
3135	購建固定資產、無形資產、非理財目的之長期投資及營舍與設施工程支出	0	0	
31351	購建固定資產	0	0	
313515	購置交通及運輸設備	0	0	
32,5995M4	其他設備	1,566	1,096	
32,5995	購建固定資產、無形資產、非理財目的之長期投資及營舍與設施工程支出	1,566	1,096	
32,59951	購建固定資產	1,566	1,096	
11,168514	購置機械及設備	0	0	
0		0	500	
0		750	0	體育館委外經營權利金(收支併列)-充實各項教學及辦公設備
0516	購置雜項設備	700	500	體育館委外經營權利金(收支併列)-購置雜項設備
80		104	86	充實各項教學及辦公設備
21,352		0	0	
0		12	10	充實學校館藏圖書
184,856	總計	122,308	153,161	

新北市林口區東湖國民小學
 新北市地方教育發展基金
單位（或計畫）成本分析表
 中 華 民 國 114年 度

單位：新臺幣千元

計 畫 別	單位	單位成本 (元)或 平 均 利 (費)率	數量	預 算 數	說 明
國民教育計畫				120,742	
國民小學教育				120,742	
建築及設備計畫				1,566	
其他設備				1,566	
合 計				122,308	

新北市林口區東湖國民小學
 新北市地方教育發展基金
 5 年來主要業務計畫分析表

中 華 民 國 114 年 度

單位：新臺幣千元

年 度 及 項 目	單位	數量	單位成 本(元)或平 均利(費)率	預（決）算 數	說 明
本年度預算數				122,308	
國民教育計畫				120,742	
建築及設備計畫				1,566	
上年度預算數				153,161	
國民教育計畫				90,342	
建築及設備計畫				62,819	
前年度決算數				184,856	
國民教育計畫				58,108	
建築及設備計畫				126,748	
111年度決算數				16,694	
國民教育計畫				16,694	
110年度決算數				2,293	
國民教育計畫				2,293	

新北市林口區東湖國民小學
 新北市地方教育發展基金
員工人數彙計表
 中華民國 114 年度

單位:人

科 目	上年度最高可 進用員額數	本年度增減(-)數	本年度最高可 進用員額數	說 明
專任人員	59	19	78	普通班增 加10班，教師員額 增加17人、專輔教 師增加1人、護理師 增加1人 編制1人，現有0人 編制2人，現有0人
職員	59	19	78	
技工	0	0	0	
工友	0	0	0	
總 計	59	19	78	

註1：1.聘用及約僱人員係指基金按其法定組織編制，依「聘用人員聘用條例」及「行政院與所屬中央及地方各機關 約僱人員僱用辦法」規定聘用或約僱之人員，非依前開規定之聘僱人員，概不列入本表。
 2.其他兼任人員係指有關機關兼辦基金業務之現職人員，應說明領有兼職酬金之人數。

註2：僱用專人值勤2人。

新
北
市
林
口
區
新
北
市
地
方
用
人
費
用
中
華
民
國

科 目	正式員額薪資	聘僱人員薪資	加(夜)班費	津 貼	獎 金			退休及
					年終獎金	考績獎金	其他	退休金
總 計	77,250		1,600		9,273	7,430		8,312
國民教育計畫	77,250		1,600		9,273	7,430		8,312
正式人員	77,250		1,600		9,273	7,430		8,312
兼任人員								

1、「計時與計件人員酬金」：僱用專人值勤940千元。

2、考績獎金：依公務人員考績法第7、8、12條暨公立高級中等以下學校教師成績考核辦法第4條等規定，預算人數69人，預算金額為7,430千元。年終獎金：依據行政院各年度訂定之軍公教人員年終工作獎金發給注意事項，預算人數78人，預算金額為9,273千元。

東湖國民小學
教育發展基金
彙計表
114年度

單位：新臺幣千元

卹償金	資遣費	福 利 費				提繳費	合 計	兼任人員 用人費用	總 計
		分擔保 險費	傷病醫 藥費	提撥福 利金	其他				
		6,815	226		1,620		112,526	554	113,080
		6,815	226		1,620		112,526	554	113,080
		6,815	226		1,620		112,526		112,526
								554	554

新北市林口區
新北市地方
用人費用
中華民國

科 目	正式員 額薪資	聘僱人 員薪資	加(夜) 班費	津 貼	獎 金			退休及
					年終獎金	考績獎金	其他	退休金
總 計	77,250		1,600		9,273	7,430		8,312
國民教育計畫	77,250		1,600		9,273	7,430		8,312
職員薪金	77,250							
兼職人員酬金								
延長工時加班費			400					
未休假加班費			1,200					
考績獎金						7,430		
年終獎金					9,273			
職員退休及離職金								8,312
分擔員工保險費								
傷病醫藥費								
其他福利費								

1、「計時與計件人員酬金」：僱用專人值勤940千元。

2、考績獎金：依公務人員考績法第7、8、12條暨公立高級中等以下學校教師成績考核辦法第4條等規定，預算人數69人，預算金額為7,430千元。年終獎金：依據行政院各年度訂定之軍公教人員年終工作獎金發給注意事項，預算人數78人，預算金額為9,273千元。

東湖國民小學
教育發展基金
彙計表
114年度

單位：新臺幣千元

卹償金	資遣費	福 利 費				提繳費	合 計	兼任人員 用人費用	總 計
		分擔保 險費	傷病醫 藥費	提撥福 利金	其他				
		6,815	226		1,620		112,526	554	113,080
		6,815	226		1,620		112,526	554	113,080
							77,250		77,250
								554	554
							400		400
							1,200		1,200
							7,430		7,430
							9,273		9,273
							8,312		8,312
		6,815					6,815		6,815
			226				226		226
					1,620		1,620		1,620

新北市林口區東湖國民小學
 新北市地方教育發展基金
各項費用彙計表
 中華民國114年度

單位：新臺幣千元

前 年 度 決 算 數	上 年 度 預 算 數	科 目	本 年 度 預 算 數				
			合 計	國民教育計畫	建築及設備計畫		
54,051	84,603	用人費用	113,080	113,080	0		
35,923	57,682	正式員額薪資	77,250	77,250	0		
35,923	57,682	職員薪金	77,250	77,250	0		
4,097	304	聘僱及兼職人員薪資	554	554	0		
254		約僱職員薪金	0	0	0		
3,843	304	兼職人員酬金	554	554	0		
764	1,680	加（夜）班費	1,600	1,600	0		
41	500	延長工時加班費	400	400	0		
723	1,180	未休假加班費	1,200	1,200	0		
5,686	12,200	獎金	16,703	16,703	0		
2,555	5,900	考績獎金	7,430	7,430	0		
3,132	6,300	年終獎金	9,273	9,273	0		
3,835	6,100	退休及卹償金	8,312	8,312	0		
3,835	6,100	職員退休及離職金	8,312	8,312	0		
3,745	6,637	福利費	8,661	8,661	0		
3,480	5,100	分擔員工保險費	6,815	6,815	0		
25	169	傷病醫藥費	226	226	0		
240	1,368	其他福利費	1,620	1,620	0		
2,837	4,699	服務費用	5,210	5,210	0		
739	2,510	水電費	2,293	2,293	0		
723	2,450	工作場所電費	2,223	2,223	0		
16	60	工作場所水費	70	70	0		
84	80	郵電費	70	70	0		
25	30	郵費	10	10	0		
59	50	電話費	60	60	0		
5	100	旅運費	100	100	0		
5	100	國內旅費	100	100	0		
249	152	修理保養及保固費	390	390	0		
78	48	機械及設備修護費	150	150	0		
171	104	雜項設備修護費	240	240	0		

新北市林口區東湖國民小學
 新北市地方教育發展基金
各項費用彙計表
 中華民國114年度

單位：新臺幣千元

前 年 度 決 算 數	上 年 度 預 算 數	科 目	本 年 度 預 算 數				
			合 計	國民教育計畫	建築及設備計畫		
1,599	1,717	一般服務費	2,170	2,170	0		
2		佣金、匯費、經理費及手續費	0	0	0		
712	684	外包費	996	996	0		
783	856	計時與計件人員酬金	940	940	0		
102	177	體育活動費	234	234	0		
88	68	專業服務費	115	115	0		
46	50	講課鐘點、稿費、出席審查及查詢費	50	50	0		
		委託檢驗(定)試驗認證費	30	30	0		
42	18	其他專業服務費	35	35	0		
72	72	公共關係費	72	72	0		
72	72	公共關係費	72	72	0		
823	370	材料及用品費	1,575	1,575	0		
823	370	用品消耗	1,575	1,575	0		
720	259	辦公（事務）用品	402	402	0		
35		食品	0	0	0		
	3	醫療用品(非醫療院所使用)	3	3	0		
68	108	其他用品消耗	1,170	1,170	0		
79	60	租金、償債、利息及相關手續費	250	250	0		
79	60	雜項設備租金	250	250	0		
79	60	雜項設備租金	250	250	0		
126,748	62,819	購建固定資產、無形資產、非理財目的之長期投資及營舍與設施工程支出	1,566	0	1,566		
126,748	62,819	購建固定資產	1,566	0	1,566		
412		興建土地改良物	0	0	0		

新北市林口區東湖國民小學
 新北市地方教育發展基金
各項費用彙計表
 中華民國114年度

單位：新臺幣千元

前 年 度 決 算 數	上 年 度 預 算 數	科 目	本 年 度 預 算 數				
			合 計	國民教育計畫	建築及設備計畫		
93,424	61,723	擴充改良房屋建築及設備	0	0	0		
11,168	500	購置機械及設備	750	0	750		
313		購置交通及運輸設備	0	0	0		
21,432	596	購置雜項設備	816	0	816		
318	610	會費、捐助、補助、分攤、照護、救濟與交流活動費	627	627	0		
1	1	會費	2	2	0		
1	1	職業團體會費	2	2	0		
289	533	捐助、補助與獎助	552	552	0		
212	440	獎助學員生給與	428	428	0		
77	93	其他捐助、補助與獎助	124	124	0		
11	46	補貼、獎勵、慰問、照護與救濟	43	43	0		
11	46	獎勵費用	43	43	0		
17	30	競賽及交流活動費	30	30	0		
17	30	技能競賽	30	30	0		
184,856	153,161	合 計	122,308	120,742	1,566		

新北市林口區東湖國民小學
 新北市地方教育發展基金
預計平衡表
 中華民國114年12月31日

單位：新臺幣千元

112年12月31日 實 際 數	科 目	114年12月31日 預 計 數	113年12月31日 預 計 數	比較增減
16,279	資 產 合 計	15,779	16,279	-500
16,279	資 產	15,779	16,279	-500
15,763	流動資產	15,263	15,763	-500
15,763	現金	15,263	15,763	-500
15,763	銀行存款	15,263	15,763	-500
0	預付款項	0	0	0
0	預付費用	0	0	0
516	其他資產	516	516	0
516	什項資產	516	516	0
516	暫付及待結轉帳 項	516	516	0
3,013,364	代管資產	3,013,364	3,013,364	0
-3,013,364	應付代管資產	-3,013,364	-3,013,364	0
13,050	負 債	13,050	13,050	0
10,649	流動負債	10,649	10,649	0
10,649	應付款項	10,649	10,649	0
10,649	應付代收款	10,649	10,649	0
0	應付費用	0	0	0
2,401	其他負債	2,401	2,401	0
2,401	什項負債	2,401	2,401	0
2,401	存入保證金	2,401	2,401	0
0	暫收及待結轉帳 項	0	0	0
3,230	基金餘額	2,730	3,230	-500
3,230	基金餘額	2,730	3,230	-500
3,230	基金餘額	2,730	3,230	-500
3,230	累積餘額	2,730	3,230	-500
16,279	負債及基金餘額合計	15,779	16,279	-500

信託代理與保證資產
保證品

176 信託代理與保證負債
176 應付保證品

176
176

新北市林口區東湖國民小學

新北市地方教育發展基金

資本資產明細表

中華民國114年度

單位：新臺幣千元

項 目	取得成本 (期初餘額)	以前年度 累計折舊/ 長期投資 評價	本 年 度 變 動					本年度累 計折舊/長 期投資評 價變動數	期末餘額
			增 加		減 少		主要增減 原因說明		
			金 額	類型	金 額	類型			
非理財目的之長期投資									
土地									
土地改良物	412	113						57	242
房屋及建築	61,723	51						617	61,055
機械及設備	18,463	8,000	750	(1)				3,574	7,639
交通及運輸設備	861	289						125	447
雜項設備	38,951	11,968	816	(1)				5,295	22,504
購建中固定資產	93,424								93,424
租賃資產									
租賃權益改良									
電腦軟體	42				15	(11)			27
權利									
發展中之無形資產									
其他無形資產									
遞耗資產									
其他									
合計	213,876	20,422	1,566		15			9,667	185,338

註：